

ИНСТРУКЦИЯ ПО УСТАНОВКЕ И НАСТРОЙКЕ  
ЭКЗЕМПЛЯРА ПРОГРАММНОГО ОБЕСПЕЧЕНИЯ  
«ПРОГРАММА АВТОМАТИЗИРОВАННОГО КОНТРОЛЯ»

## Оглавление

1. Введение.....	3
2. Общие положения .....	3
3. Системные требования к оборудованию .....	3
4. Инструкция по установке экземпляра ПО .....	3
5. Настройка портов .....	6

## 1 Введение

Настоящий документ содержит инструкцию по установке и настройке экземпляра программного обеспечения, предоставленного для экспертной проверки.

## 2 Общие положения

Настоящий документ относится к программному обеспечению «Программа автоматизированного контроля».

## 3 Системные требования к оборудованию

Для правильной работы программного обеспечения (далее - ПО), входящего в состав программно-аппаратного комплекса СК ТСКБМ операционная среда (конфигурация компьютера и системное программное обеспечение) должна отвечать следующему набору минимальных требований (таблица 3.1).

Таблица 3.1 – Минимальные системные требования

Центральный процессор с частотой, не менее, ГГц	2,4
Объем оперативной памяти, не менее, Гб	4
Видеокарта с объемом видеопамати, не менее, Мб (совместима с DirectX 9.0)	128
Объем свободного места на жестком диске, не менее, Гб	100
Устройство чтения компакт дисков DVD-RW	
Наличие свободных портов LPT, не менее, шт	1
Наличие свободных портов COM, не менее, шт	2
Монитор с разрешением, не менее, точек	1024x768
Клавиатура	
Манипулятор типа «мышь»	

## 4 Инструкция по установке экземпляра ПО

### 4.1 Подготовительные операции

Запишите iso-образ программы НКРМ.00169-01 93 02 на двухслойный DVD-диск или воспользуйтесь готовым DVD-диском с образом программы.

Установите правильное время (локальное, без учета часового пояса) в UEFI (BIOS) материнской платы в соответствии с руководством на материнскую плату Вашего ПК.

## 4.2 Установка программы

Для установки программы загрузите ПК с подготовленного DVD-диска.

Для загрузки ПК с DVD-диска произвести настройку материнской платы в соответствии с руководством пользователя на загрузку с DVD привода.

После загрузки с DVD-диска на дисплее появится окно приветствия программы Clonezilla (рисунок 4.1) и нажмите клавишу «Enter».

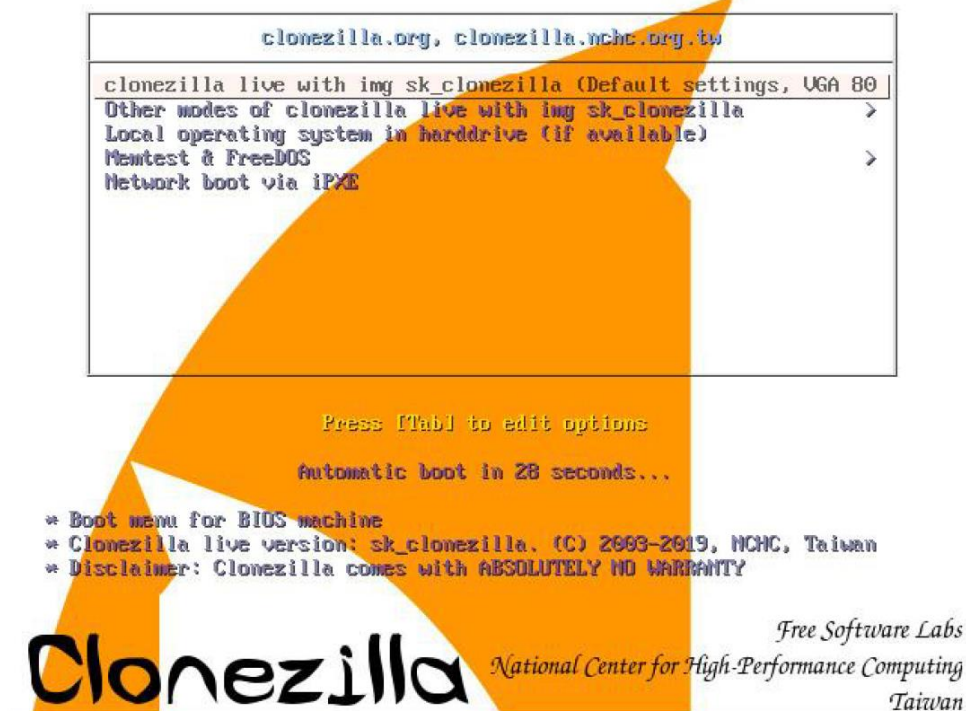


Рисунок 4.1 – Окно приветствия программы Clonezilla

Далее появится окно выбора жесткого диска для установки программы автоматизированного контроля (рисунок 4.2), нажмите клавишу «Enter».

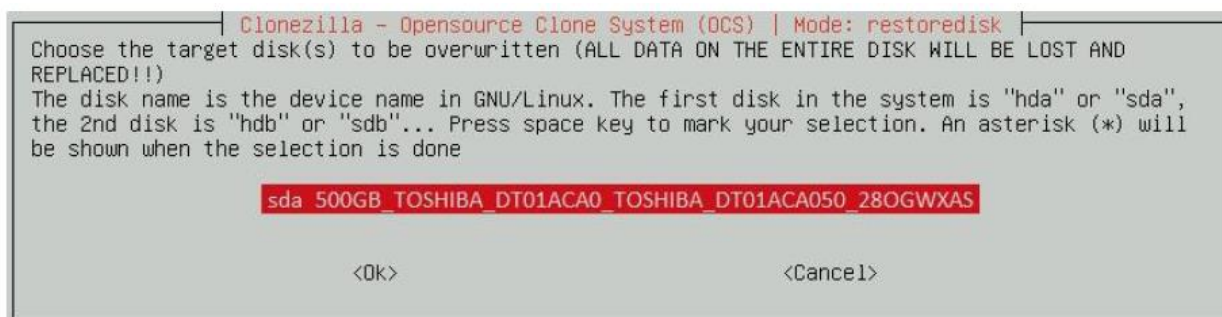


Рисунок 4.2 – Окно выбора жесткого диска

После этого могут быть заданы два вопроса «Are you sure you want to continue? (y/n)». Если такие вопросы будут заданы, на каждый вопрос



## 5 Настройка портов

До начала процесса настройки портов необходимо произвести загрузку ОС Linux (перезагрузить компьютер и выбрать PROVERKA в меню загрузчика).

Перед запуском программы автоматизированного контроля для настройки портов убедитесь в том, что все блоки системы СК ТСКБМ (включая переходник USB-CAN) подключены к ПК. При необходимости подключите недостающие блоки.

Включите блок ТИ.

Запустите программу автоматизированного контроля, дважды кликнув мышкой по иконке паровоза.

В панели «Вход в систему» в поле «Имя» наберите «Администратор» (двойные кавычки не набирать), а в поле «Пароль» наберите число «9876» (двойные кавычки не набирать). Важно: имя и пароль набирать без начальных пробелов.

Нажмите кнопку «Вход».

Войдите в окно настроек, выбрав в верхнем меню «Конфигурация/Настройки».

В панели «Настройки портов» (рисунок 5.1) выберите соответствующие аппаратному подключению СК-ТСКБМ имена портов, после чего нажмите кнопку «Сохранить» в панели «Действия».

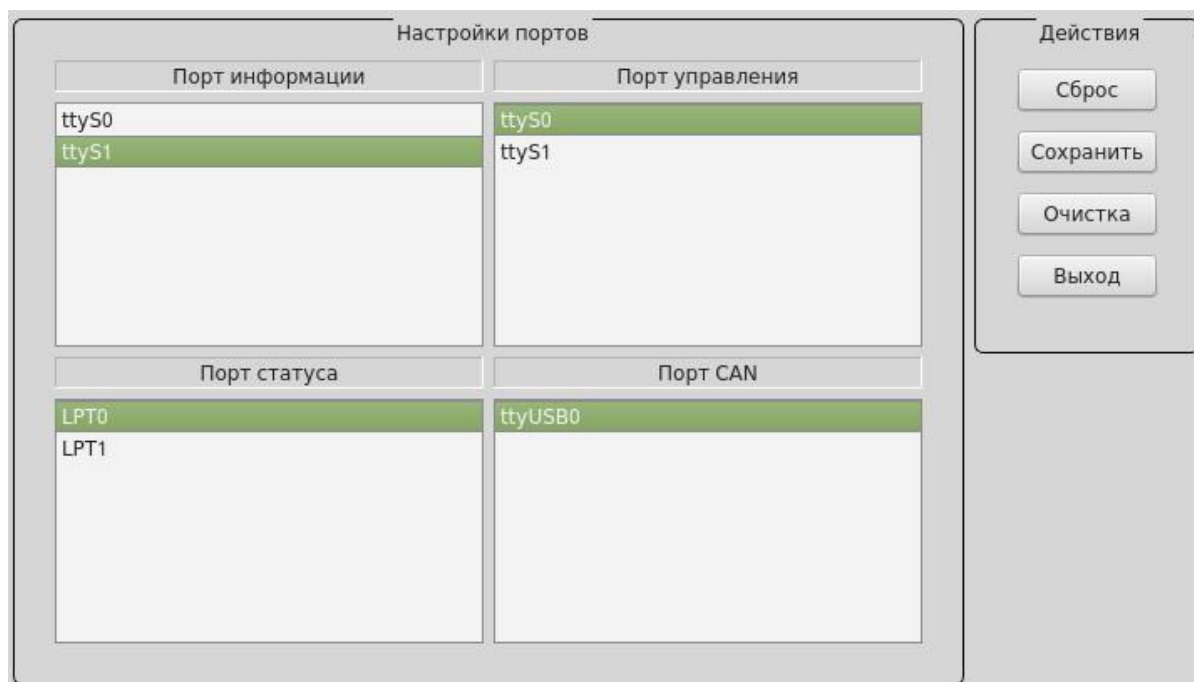


Рисунок 5.1 - Панели «Настройки портов» и «Действия» окна настроек

Дополнительные рекомендации по выбору имен портов:

- имена портов информации и управления должны быть разные;
- если присутствуют порты с именами ttyS4 и ttyS5, это означает, что в компьютере установлена плата расширения COM-портов, в этом случае, вероятнее всего, блок ТИ подключен к портам информации и управления на плате расширения и выбирать следует ttyS4 и ttyS5;

- если присутствуют порты с именами ttyS0 и ttyS1, и при этом отсутствуют порты ttyS4 и ttyS5, это означает отсутствие платы расширения COM-портов и подключение ТИ к портам информации и управления с материнской платы, в этом случае следует выбирать порты с материнской платы – ttyS0 и ttyS1.

После изменения настроек любых портов не забывайте нажимать кнопку «Сохранить» в панели «Действия».

Для предварительного контроля настройки портов нажмите кнопку «Сброс» (рисунок 5.1). При этом, в нижней части экрана проконтролируйте наличие сообщений «Инициализация устройств – ошибок нет» и «Старт приложения – успешно: ошибок нет!». При этом из блока ТИ-ТСКБМ должен доноситься звук переключения реле, указывающий на правильность выбора порта LPT.

Нажмите кнопку «Выход» (рисунок 5.1). Программа завершит свою работу.

Окончательная правильность настройки портов проверяется запуском проверки любого контроллера или приемника согласно документу «Система СК-ТСКБМ. Руководство по эксплуатации. Книга 5. НКРМ.466429.000 РЭ4».

Если при запуске проверки контроллера или приемника с целью проверки правильности установки портов в нижней части экрана (в области отображения текстовой информации) появится сообщение «Блок ТИ не включен», поменяйте местами в панели «Настройки портов» (рисунок 5.1) порты информации и управления.